

Newsletter

Nr. 9 / Dezember 2021

Aktuelles und Wissenswertes aus der  
LEADER-Region Östliches Weserbergland



**Gesprächsstoff in der  
LEADER-Region**  
Was gibt es Neues? Und was  
bringt die Zukunft?

**Berichte in dieser Ausgabe:**

LEADER-Projekte – Berichte aus der Region .....	S. 2
„Gesprächsstoff“ - Der LEADER-Podcast .....	S. 4
Aufbruch in die neue Förderperiode.....	S. 4
LAG-Qualifizierung .....	S. 4
Neue Gesichter in der Region.....	S. 6



Europäischer Landwirtschaftsfonds für die  
Entwicklung des ländlichen Raums:  
Hier investiert Europa in die ländlichen Gebiete





Wir wünschen Ihnen eine besinnliche  
Adventszeit und ein frohes Fest!



Liebe Leserinnen und Leser,

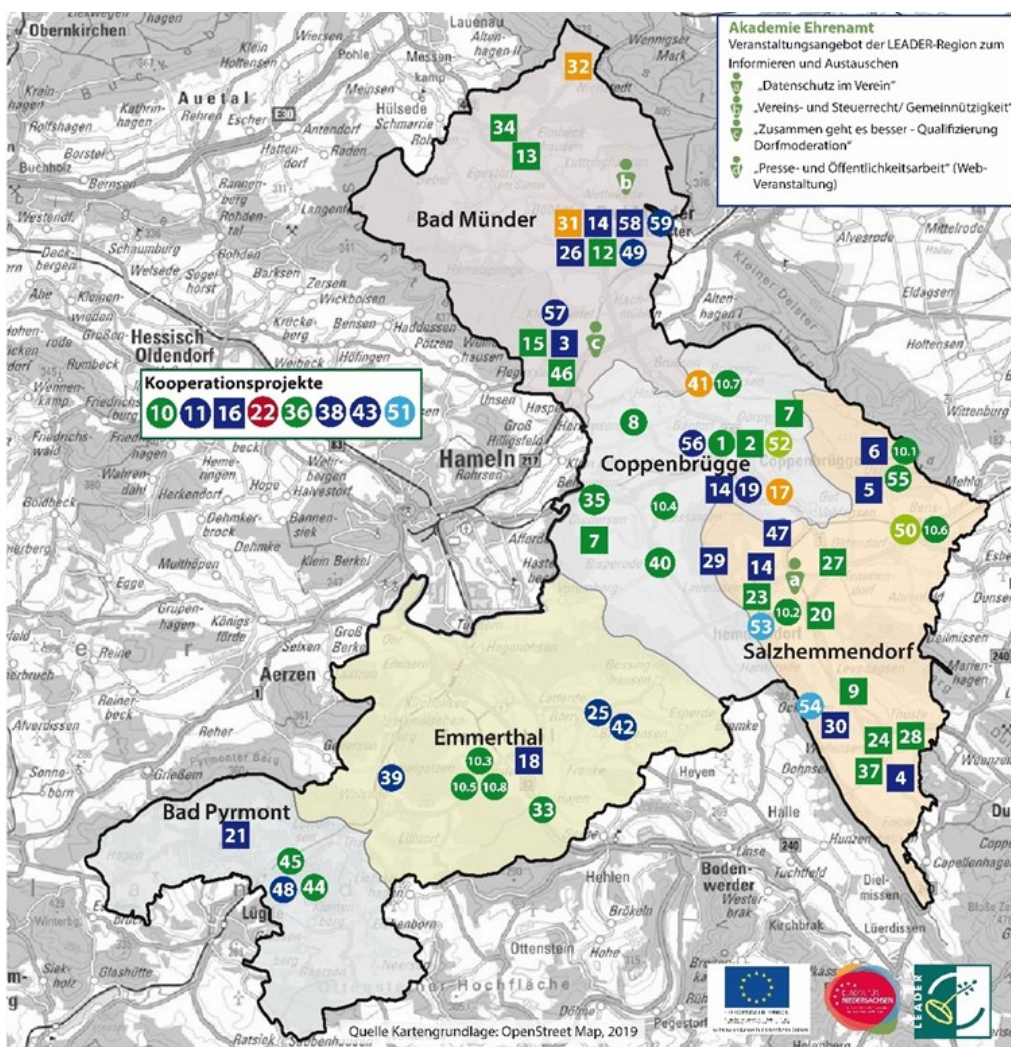
Schon wieder ist ein ereignisreiches Jahr vergangen und wir haben viel zu berichten. Die aktuelle Förderperiode befindet sich in der Endphase und damit werden nun die restlichen Fördergelder für die Projekte beantragt, die wir Ihnen wie gewohnt präsentieren möchten. Aber nicht nur die Umsetzung der Projekte, sondern auch die Prozesse in der Region sind wichtig für eine erfolgreiche Regionalentwicklung. Wir konnten aus dem letzten Corona-Jahr viel lernen und somit unsere erste „Hybridveranstaltung“ durchführen. So konnte die Veranstaltung „Digitales Dorf“ stattfinden. Außerdem wurde ein neues Format in der Region eingeführt – der LEADER-Podcast. Durch die Kommunalwahl im Herbst dieses Jahres begrüßen wir ebenfalls neue Gesichter in der Region. Lesen Sie hierfür alles auf den folgenden Seiten.

Schauen Sie auch gern mal wieder auf unsere Homepage ([www.leader-oestliches-weserbergland.de](http://www.leader-oestliches-weserbergland.de)). Dort werden Sie stets auf dem Laufenden gehalten! Sollten Sie Fragen oder Anregungen haben, melden Sie sich gern bei uns.

Viel Vergnügen beim Stöbern und Informieren  
wünscht Ihnen  
Ihr Regionalmanagement Östliches Weserbergland.

**Ausschnitt der aktuellen Projektkarte der LEADER-Region Östliches Weserbergland:**

(die vollständige Karte, sowie Projektbeschreibungen können Sie auf unserer Homepage einsehen)





Wir wünschen Ihnen eine besinnliche  
Adventszeit und ein frohes Fest!



## LEADER-Projekte - Berichte aus der Region

Wie gewohnt, stellen wir Ihnen in unserem Newsletter eine Auswahl von aktuellen und spannenden LEADER-Projekten vor. Die Projekte, die wir Ihnen in dieser Ausgabe zeigen wurden im Sommer von der LAG beschlossen und befinden sich daher in einer frühen Umsetzungsphase. Wir sind gespannt auf die Ergebnisse! Alle Projekte und die dazugehörige Projektkarte können Sie ebenfalls auf der Homepage der LEADER-Region einsehen.

### Erneuerung des Juliusbrunnens in Osterwald

Der Juliusbrunnen wurde um das Jahr 1935 zur Erinnerung an den Gründer des Bergortes Osterwald erbaut. Um 1950 wurde der Juliusbrunnen restauriert und umgestaltet, allerdings ohne dabei einen historischen Bezug auf den Ort und die eingesetzten Materialien herzustellen. Aktuell ist der Brunnen altersbedingt nicht mehr funktionsfähig. Die Sanierungsarbeiten sollen dies nun ändern und den Brunnen wieder zu einem Aushängeschild direkt am Ortseingang Osterwalds machen. Mit den beantragten LEADER-Mitteln werden sowohl der Brunnen inklusive Technik als auch die Grünanlage komplett erneuert und umgestaltet. Die Wahl des Materials für die Mauern bezieht sich auf den Osterwalder Sandstein und erinnert daher an den historischen Bergort.



Quelle: T. Hofer

### Palisadenstützwand am Hüttenstollen

Der Hüttenstollen ist ein viel besichtigtes Besucherbergwerk in Salzhemmendorf. Dort finden neben der Museumsausstellung auch regelmäßig Vorträge, Tagungen und Sonderausstellungen statt. Im Jahr 2010 wurde das Museum umfassend erweitert und renoviert. Auf der Südostseite des Museumsgebäudes befindet sich eine Palisadenstützwand zur Sicherung des Geländevorsprungs. Diese bietet aktuell nicht ausreichend Sicherheit und wird daher mithilfe von LEADER-Mitteln erneuert und stabilisiert.



Quelle: Flecken Salzhemmendorf

### Dorfgemeinschaftshaus Ockensen

In dem Gebäude finden viele Veranstaltungen und Treffen von Vereinen und Organisationen statt. Damit dies auch für Personen mit körperlichen Einschränkungen, aber auch für Eltern mit Kinderwagen einwandfrei möglich ist, soll der Eingangsbereich durch eine Auffahrrampe mit ergänzender Treppenanlage barrierefrei gestaltet werden. Gleichzeitig wird eine gestalterische Aufwertung des Vorplatzes geplant. Beginn der Arbeiten wird auf das Frühjahr nächsten Jahres angesetzt.



Quelle: Flecken Salzhemmendorf



Wir wünschen Ihnen eine besinnliche  
Adventszeit und ein frohes Fest!



## LEADER-Projekte - Berichte aus der Region

### Aufwertung des Bürgeramtes in Copenbrügge

Das Bürgeramt Copenbrügge befindet sich in einem ortsbildprägenden Fachwerkbauwerk, inmitten einer denkmalgeschützten Häuserzeile. Im Zuge der Behebung baulicher Mängel am Dach, der Fenster und des Fachwerkständers soll ebenfalls eine energetische Sanierung und der Anschluss an das bestehende Quartierswärmenetz der Stadtwerke Weserbergland durchgeführt werden. Neben der Funktion als Amt wird das Gebäude in Zukunft weitere soziale Angebote bieten. Geplant ist die Fertigstellung Mitte nächsten Jahres.



Quelle: Flecken Copenbrügge

### Ein ISEK für Bad Münders

Um Bad Münders in seinen Funktionen als Kurort und wichtiger Bildungs- und Wirtschaftsstandort zu stärken und sich an die aktuellen Gegebenheiten anzupassen, beabsichtigt die Stadt die Erstellung eines Integrierten städtischen Entwicklungskonzeptes (ISEK). Ziel ist es das gesamte Gemeindegebiet auf städtebauliche, funktionale und sozialräumliche Defizite zu überprüfen und daraus Anpassungserfordernisse sowie Ziele und Maßnahmen für eine zukunftsgerechte Gestaltung und Planung abzuleiten.



Quelle: Stadt Bad Münders

Die Konzepterstellung soll durch einen intensiven Bürgerbeteiligungsprozess begleitet werden.

### Hybridveranstaltung „Digitales Dorf“

Die Lokale Aktionsgruppe durfte im März dieses Jahres trotz Corona einer Veranstaltung beiwohnen. Möglich wurde dies durch die Option die Veranstaltung Hybrid durchzuführen. Interessierte Mitglieder der LAG aus dem Östlichen Weserbergland, aber auch aus den LEADER-Regionen Schaumburger Land und Westliches Weserbergland konnten sich also online zur Veranstaltung zuschalten. Thema der Veranstaltung war „Digitale Dörfer“. Die Referentinnen und Referenten berichteten über Ihre Erfahrungen aus der Praxis. Dabei ging es um unter anderem um die Themen Digitalisierung im regionalen Entwicklungsprozess, Digitalisierungsmaßnahmen und das Projekt „Digitale Dörfer“.

Auf der Homepage der Region steht Ihnen der [Link](#) zur Präsentation des Projektes „Dahoam verbunden—digital vernetzt“ zur Verfügung.



Wir wünschen Ihnen eine besinnliche  
Adventszeit und ein frohes Fest!



## „Gesprächsstoff“ – Der LEADER-Podcast

Die erste Folge des LEADER-Podcasts „Gesprächsstoff“ ist erschienen. Der Podcast wird vom Regionalmanagement des Östlichen Weserberglandes produziert und widmet sich Aktuellem rund um das Thema LEADER und Östliches Weserbergland. In der ersten Folge begrüßen Sie Verena Heumann und Carlice Berestant und erklären, was LEADER überhaupt ist und wie das Förderprogramm funktioniert. Zu sind Gast Herr Hans-Ulrich Peschka und Herr Gustav Gerken und beantworten grundlegende Fragen bezüglich LEADER und das Östliche Weserbergland.

### EIN POD... WAS?

Ein Podcast ist ein auditives Format, innerhalb dessen mehrere Folgen, ähnlich wie Radiobeiträge, im Internet kostenlos zur Verfügung gestellt werden.



Den Podcast finden Sie wie immer auf der Homepage des Östlichen Weserberglandes unter [www.leader-oestliches-weserbergland.de](http://www.leader-oestliches-weserbergland.de)

## Aufbruch in die neue Förderperiode

Dieses Jahr hieß es: Bilanz ziehen! Es galt zu überprüfen, ob die im REK gesteckten Ziele in den vergangenen Jahren erreicht wurden. Haben wir gut gearbeitet und das regionale Entwicklungskonzept mit Leben füllen können? Diese Fragen können klar mit „Ja“ beantwortet werden. Innerhalb eines Bilanzworkshops mit der LAG konnten die vielfältigen Projekte und Ergebnisse der Förderperiode 2014 – 2021 zusammentragen werden.

### Wie geht es weiter - LEADER 2023-2027?

Aktuell erarbeitet die Region bereits ein neues Regionales Entwicklungskonzept. Dies bietet die Grundlage für die anstehende neue Förderperiode. Diese wird nächstes Jahr beginnen. Bis dahin werden die letzten geförderten Projekte abgeschlossen.

## LAG-Qualifizierung

Im November 2021 fand für die REK Weserbergland<sup>plus</sup> die Veranstaltungsreihe „Trendthemen in der regionalen Entwicklung“ statt. Zu der Regionalen Entwicklungskooperation gehören die Regionen Mitte Niedersachsen, Schaumburger Land, Östliches und Westliches Weserbergland sowie VoglerRegion im Weserbergland. Diese arbeiten seit Jahren eng zusammen.

Vor dem Hintergrund der neuen LEADER-Förderperiode 2023-2027 beschäftigen sich die Regionen mit verschiedenen Themenschwerpunkten, z.B. Klimaschutz, Ehrenamt, europäischer Green Deal und Digitalisierung. Aber was kann im Rahmen von LEADER realisiert werden? Ziel der Veranstaltungsreihe ist es gute und konkrete Beispiele vorzustellen und möglicherweise Ideen und Ansätze für die Arbeit in der nächsten Förderperiode zu geben.



Wir wünschen Ihnen eine besinnliche  
Adventszeit und ein frohes Fest!



## Neue Gesichter in der Region

Wir können neue Gesichter im LEADER-Prozess begrüßen! So wurden bei der Kommunalwahl am 26.09.2021 Dirk Barkowski für die Stadt Bad Münder und Dominik Petters für die Gemeinde Emmerthal zum Bürgermeister gewählt. Wir heißen sie herzlich in ihrer neuen Position willkommen! Gern möchten wir Ihnen in dieser Ausgabe des Newsletter mit Dominik Petters bekanntmachen. Er hat sich in einem Interview unseren Fragen gestellt:



Bitte stellen Sie sich kurz vor!

Mein Name ist Dominik Petters und ich bin seit dem 01.11.2021 Bürgermeister der Gemeinde Emmerthal. Mit meiner Familie bin ich stark in Emmerthal verwurzelt und freue mich nun meine Gemeinde für die Zukunft gestalten zu können.

Was finden Sie an Ihrer Heimat am schönsten?

Ich finde, dass unsere Heimat die ideale Mischung aus einem guten Arbeits- und Wohnumfeld, einer guten Anbindung an größere Städte und einer Vielzahl an Möglichkeiten zur Naherholung bietet. Für mich ist es einfach immer wieder schön, direkt vor meiner Haustür mit meiner Familie durch die Wälder und entlang unserer Flüsse zu gehen und die Ruhe der Natur zu genießen.

Was macht für Sie das Östliche Weserbergland aus?

Das Östliche Weserbergland ist für mich eine spannende Region mit zahlreichen Entwicklungsmöglichkeiten in den kommenden Jahren. Wir bieten ein ideales Wohn-, Lebens-, und Arbeitsumfeld, vor allem in Zeiten, in denen sich die Formen der Arbeit stark verändern. Wir bieten für unsere Einwohnerinnen und Einwohner einen naturnahen Lebensmittelpunkt mit einer guten Infrastruktur. Wir finden ausgehend auf den funktionierenden Dorfgemeinschaften neue und interessante Wege, wie wir miteinander im Gespräch und Dialog bleiben und sorgen damit auch für ein soziales Lebensumfeld.

Was sind Ihre wichtigsten Anliegen, die Sie in die LEADER-Region einbringen wollen?

Für mich steht in den kommenden Jahren im Vordergrund die Auswirkungen der Coronapandemie zu reduzieren und insbesondere das soziale und kulturelle Leben wieder in den Vordergrund zu rücken. Nach langer Zeit der Kontaktreduktion wird es in Zukunft wieder umso wichtiger sein die Menschen miteinander ins Gespräch zu bringen und neue Orte der Begegnung zu schaffen. Für mich ist es dabei besonders wichtig die Menschen dabei auch in neue Entwicklungen und Möglichkeiten der Teilhabe einzubeziehen. Die Mittel der Digitalisierung ermöglichen es uns dabei neue Wege zu gehen. Durch die zunehmende Anzahl von Home-Office steht der ländliche Raum vor einer großartigen Zukunft, wenn wir die richtigen Rahmenbedingungen bieten. Neben schnellem Internet und Bahnverbindungen gehören hierzu auch Möglichkeiten Menschen zu treffen und sich gemeinsam für Projekte oder das Ehrenamt zu engagieren.



Wir wünschen Ihnen eine besinnliche  
Adventszeit und ein frohes Fest!



Ein weiteres Thema was uns sicherlich in den kommenden Jahren so viel wie nie bewegen wird ist der Klimawandel und die bereits spürbaren Auswirkungen daraus. Wir müssen uns in den nächsten Jahren vermehrt damit beschäftigen, wie wir unsere Gesellschaft auch ganz konkret vor Ort umbauen und klimagerecht umgestalten können. Darüber hinaus müssen wir auch jetzt schon auf die sich verändernden Bedingungen eingehen und auch im sich verändernden Klima sichere Lebensbedingungen schaffen. Hierzu gehört es auch die Natur wieder mehr in den Fokus unseres Lebens und Handelns zu rücken und gerade auch den jungen Menschen ihr Umfeld näher zu bringen.

**Vielen Dank, Herr Petters! Wir wünschen Ihnen viel Erfolg in Ihrem neuen Amt als Bürgermeister in Emmerthal und eine gute Zusammenarbeit in der LEADER-Region Östliches Weserbergland!**

### WICHTIGE INFORMATIONEN – DIES UND DAS...

⇒ **Januar 2022:**

Öffentliche Auftaktveranstaltung REK Östliches Weserbergland (vrstl. digital)

⇒ **Aktuelle Informationen und Veranstaltungen in der Region finden Sie auf der Homepage der LEADER-Region**

[www.leader-oestliches-weserbergland.de](http://www.leader-oestliches-weserbergland.de)

**Wir wünschen Ihnen ein besinnliches Weihnachtsfest und einen guten Start ins neue Jahr! Bleiben Sie gesund!**

#### Impressum

Herausgegeben von:

**Geschäftsstelle der Lokalen Aktionsgruppe  
Östliches Weserbergland / Flecken Cöppen-  
brügge**

Bürgermeister Hans-Ulrich Peschka  
Schloßstr. 2. 31863 Cöppenbrügge  
T 05156 7819 20  
E [peschka@coppenbruegge.de](mailto:peschka@coppenbruegge.de)  
I [www.coppenbruegge.de](http://www.coppenbruegge.de)

**Lokale Aktionsgruppe (LAG)**

Vorsitzender: Gustav Gerken  
Stellvertreter: Bgm. Hans-Ulrich Peschka

Erstellt mit Unterstützung von:

**Regionalmanagement der LEADER-Region  
Östliches Weserbergland**

Sweco GmbH  
Karl-Wiechert-Allee 1 B. 30625 Hannover

Verena Heumann  
Carlice Berestant



T 0511 / 3407-169

E [carlice.berestant@sweco-gmbh.de](mailto:carlice.berestant@sweco-gmbh.de)  
E [verena.heumann@sweco-gmbh.de](mailto:verena.heumann@sweco-gmbh.de)